



جمهورية مصر العربية
وزارة التجارة والصناعة
قطاع نظم وتكنولوجيا المعلومات
الإدارة المركزية للإحصاء والتوثيق

التقرير الربع سنوي
إتجاهات الصناعات التحويلية في مصر
(خلال الفترة 2011-2017)

MADE IN 
EGYPT

إعداد

صبحي مقار

رئيس الإدارة المركزية
للإحصاء والتوثيق

هالة عبدالفتاح

كبير باحثين إحصاء ورياضيات

(العدد 1) - فبراير 2018

المحتويات

- 2 القسم الأول: تطور الصناعات التحويلية في مصر خلال الفترة 2011-2017.
- 3 1-1- تطور الإجمالي التراكمي للصناعات التحويلية في مصر خلال الفترة 2011-2017.
- 5 1-2- التوزيع القطاعي للإجمالي التراكمي لعدد المنشآت العاملة بالصناعات التحويلية حتى 2017/12/31.
- 7 1-3- التوزيع القطاعي للإجمالي التراكمي لقيمة إنتاج الصناعات التحويلية حتى 2017/12/31.
- 9 1-4- التوزيع القطاعي للإجمالي التراكمي للتكاليف الاستثمارية للصناعات التحويلية حتى 2017/12/31.
- 11 1-5- التوزيع القطاعي للإجمالي التراكمي لعدد العاملين بالصناعات التحويلية حتى 2017/12/31.
- 13 القسم الثاني: الإجمالي التراكمي لعدد المنشآت بالمدن والمناطق الصناعية والحرّة خلال الفترة 2011 - 2017.
- 20 القسم الثالث: أهم القرارات المتعلقة بالصناعة المنشورة بالجريدة الرسمية والوقائع المصرية خلال عام 2017.

اتجاهات الصناعات التحويلية في مصر

يتضمن القسم الأول من هذا التقرير تطور الصناعات التحويلية في مصر، حيث بلغ معدل نمو¹ الإجمالي التراكمي لعدد المنشآت بالصناعات التحويلية خلال الفترة 2011-2017 نحو 2.62% ليصل الإجمالي التراكمي لعدد المنشآت إلى نحو 38.3 ألف منشأة عام 2017 مقارنة بنحو 32.8 ألف منشأة عام 2011. في حين بلغ معدل نمو الإجمالي التراكمي لكل من قيمة الإنتاج، التكاليف الاستثمارية، عدد العمال، قيمة الأجور بالصناعات التحويلية خلال نفس الفترة نحو 4.25%، 4.84%، 1.95%، 2.93% على الترتيب. وقد جاءت المواد الغذائية والمشروبات والتبغ في المرتبة الأولى بـ 8143 منشأة وبأهمية نسبية 21.27% من الإجمالي التراكمي لعدد المنشآت العاملة بالصناعات التحويلية حتى 2017/12/31، تليها كل من غزل ونسيج وملابس وجلود، هندسية وإلكترونية وكهربائية، كيماويات أساسية ومنتجاتها، الخشب ومنتجاته بأهمية نسبية 20.84%، 19.66%، 13.67%، 7.97% على الترتيب من إجمالي عدد المنشآت. في حين جاءت الصناعات الهندسية والإلكترونية والكهربائية المرتبة في الأولى بنحو 353.6 مليار جنيه وبأهمية نسبية 23.04% من الإجمالي التراكمي لقيمة إنتاج الصناعات التحويلية حتى 2017/12/31، تليها كل من مواد غذائية ومشروبات وتبغ، كيماويات أساسية ومنتجاتها، الصناعات المعدنية الأساسية، الغزل والنسيج والملابس والجلود بأهمية نسبية 20.37%، 19.90%، 12.99%، 10.09% على الترتيب من إجمالي قيمة الإنتاج.

ويتضمن القسم الثاني الإجمالي التراكمي لعدد المنشآت بالمدن والمناطق الصناعية والحرّة (109 منطقة)، والذي بلغ معدل نموه خلال الفترة 2011-2017 نحو 6.58% ليصل إجمالي عدد المنشآت إلى 11752 منشأة عام 2017 مقارنة بـ 8016 منشأة عام 2011. في حين بلغ معدل نمو الإجمالي التراكمي لكل من قيمة الإنتاج، التكاليف الاستثمارية، عدد العمال، قيمة الأجور خلال نفس الفترة 5.68%، 5.27%، 2.93%، 3.92% على الترتيب. ويلاحظ وجود تركيز في قيمة إنتاج المنشآت المقامة بالمدن والمناطق الصناعية والحرّة، حيث تساهم 10 مناطق صناعية بنحو 84.4% من الإجمالي التراكمي لقيمة إنتاج المنشآت حتى 2017/12/31، حيث تأتي مدينة 6 أكتوبر في المرتبة الأولى بنحو 232.74 مليار جنيه وبأهمية نسبية 20.6% من إجمالي قيمة الإنتاج، تليها كل من مدينة العاشر من رمضان، مدينة العبور الصناعية، مدينة السادات، مدينة دمياط الجديدة بأهمية نسبية 19.79%، 15.80%، 5.93%، 5.41% على الترتيب من إجمالي قيمة الإنتاج.

ويتضمن القسم الثالث ملخص لأهم القرارات المتعلقة بالصناعة الصادرة من كل من السيد رئيس الجمهورية، السيد رئيس مجلس الوزراء، معالي السيد وزير التجارة والصناعة، والمنشورة بالجريدة الرسمية والوقائع المصرية عام 2017. حيث يجب التأكيد على أن إصدار التشريعات الخاصة بتطوير منظومة الصناعة في مصر تؤدي إلى زيادة الاستثمارات الصناعية وخلق المزيد من فرص العمل مما يدعم السياسات التنموية للدولة المصرية.

1 - معدل النمو خلال الفترة 2011-2017 = $100 \times \left(\frac{A}{B} \right)^{\frac{1}{N-1}} - 1$ ، حيث A القيمة في آخر الفترة، B القيمة في بداية الفترة، N عدد السنوات.

القسم الأول
تطور الصناعات التحويلية في مصر
خلال الفترة 2011-2017

1-1- تطور الإجمالي التراكمي للصناعات التحويلية في مصر خلال الفترة 2011 - 2017:

- بلغ معدل نمو الإجمالي التراكمي لعدد المنشآت بالصناعات التحويلية خلال الفترة 2011-2017 نحو 2.62% ليصل الإجمالي التراكمي لعدد المنشآت إلى 38279 منشأة عام 2017 مقارنة بـ 32773 منشأة عام 2011.
- بلغ معدل نمو الإجمالي التراكمي لقيمة إنتاج الصناعات التحويلية خلال الفترة 2011-2017 نحو 4.25% ليصل الإجمالي التراكمي لقيمة الإنتاج إلى نحو 1.53 تريليون جنيه عام 2017 مقارنة بنحو 1.19 تريليون جنيه عام 2011.
- بلغ معدل نمو الإجمالي التراكمي للتكاليف الاستثمارية للصناعات التحويلية خلال الفترة 2011-2017 نحو 4.84% ليصل الإجمالي التراكمي للتكاليف الاستثمارية إلى نحو 656.2 مليار جنيه عام 2017 مقارنة بـ 494.1 مليار جنيه عام 2011.
- بلغ معدل نمو الإجمالي التراكمي لعدد العاملين بالصناعات التحويلية خلال الفترة 2011-2017 نحو 1.95% ليصل الإجمالي التراكمي لعدد العاملين إلى نحو 2.03 مليون عامل عام 2017 مقارنة بنحو 1.81 مليون عامل عام 2011.
- بلغ معدل نمو الإجمالي التراكمي لقيمة أجور العاملين بالصناعات التحويلية خلال الفترة 2011-2017 نحو 2.93% ليصل الإجمالي التراكمي لقيمة الأجور إلى نحو 29.5 مليار جنيه عام 2017 مقارنة بنحو 24.8 مليار جنيه عام 2011.

جدول رقم (1)

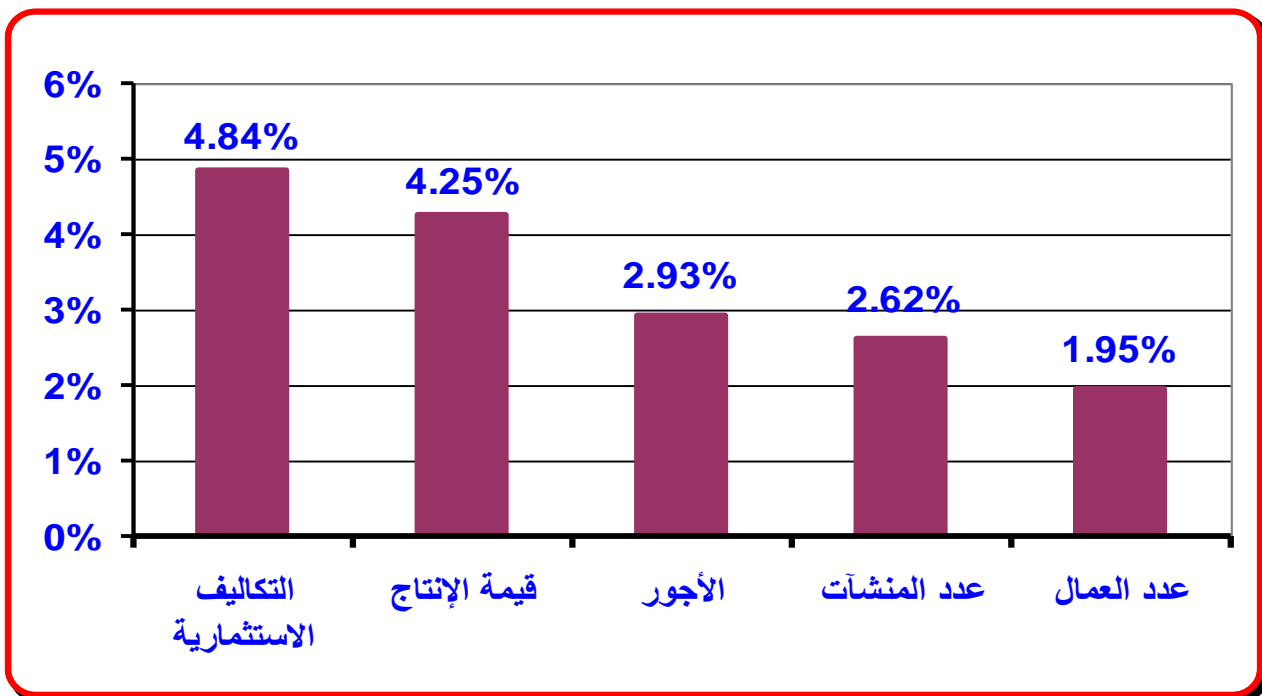
تطور الإجمالي التراكمي للصناعات التحويلية خلال الفترة 2011 - 2017

السنة	عدد المنشآت	قيمة الإنتاج (مليار جنيه)	التكاليف الاستثمارية (مليار جنيه)	عدد العمال	الأجور (مليار جنيه)
2011	32773	1195.5	494.1	1810668	24.8
2012	33793	1231.9	535.6	1851746	26.1
2013	34277	1261.9	548.6	1877117	26.6
2014	35041	1318.1	573.5	1917437	27.3
2015	35921	1374.0	616.9	1958461	28.0
2016	36968	1425.0	635.4	1993901	28.6
2017	38279	1534.7	656.2	2033662	29.5
معدل النمو (2017-2011)	2.62%	4.25%	4.84%	1.95%	2.93%

المصدر: حسب بواسطة الباحث من بيانات الهيئة العامة للتنمية الصناعية.

شكل رقم (1)

معدلات نمو الصناعات التحويلية خلال الفترة 2011 - 2017

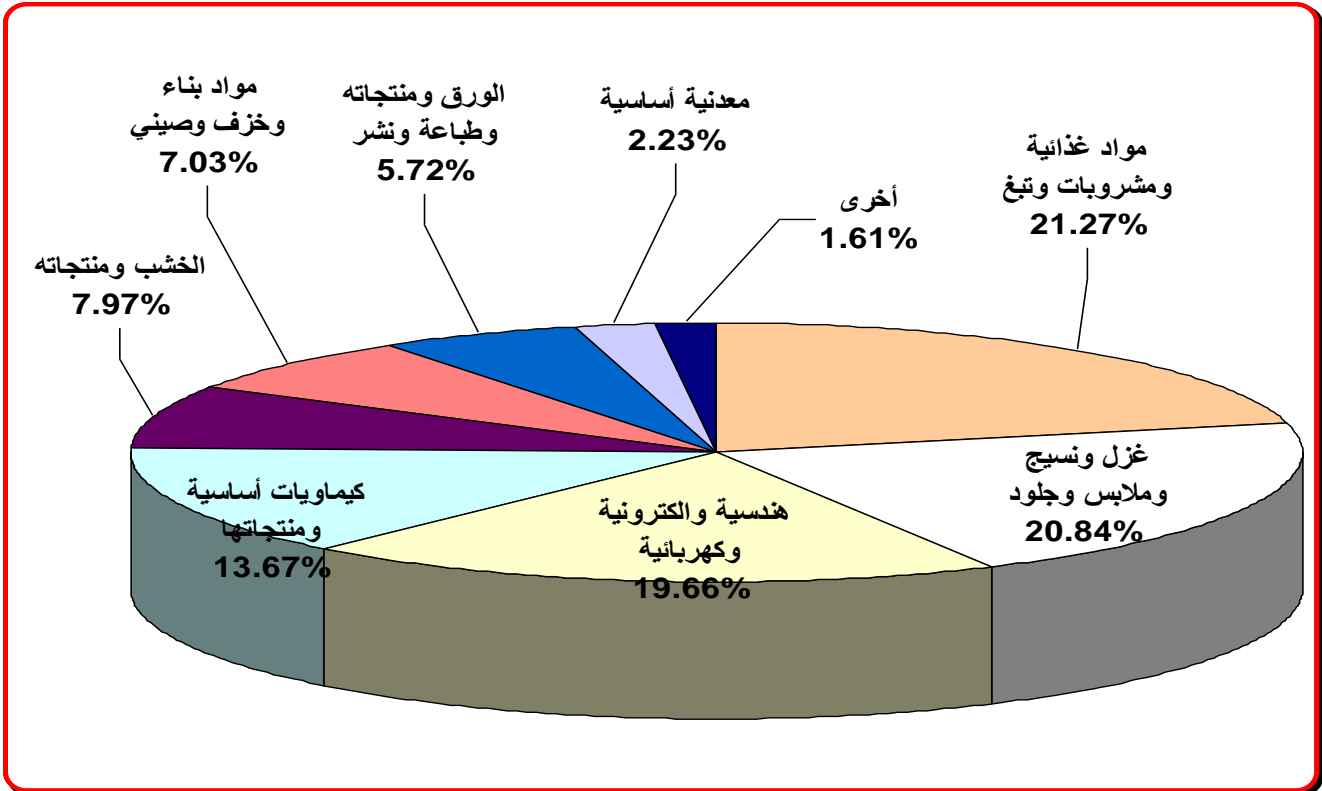


1-2- التوزيع القطاعي للإجمالي التراكمي لعدد المنشآت العاملة بالصناعات التحويلية حتى 2017/12/31:

- احتلت صناعات المواد الغذائية والمشروبات والتبغ المرتبة الأولى بـ 8143 منشأة وبأهمية نسبية 21.27% من الإجمالي التراكمي لعدد المنشآت العاملة بالصناعات التحويلية حتى 2017/12/31، تليها كل من غزل ونسيج وملابس وجلود (7978 منشأة)، هندسية وإلكترونية وكهربائية (7525 منشأة) في المرتبتين الثانية والثالثة بأهمية نسبية 20.84%، 19.66% على الترتيب من إجمالي عدد المنشآت.
- جاءت كل من كيمياويات أساسية ومنتجاتها (5233 منشأة)، الخشب ومنتجاته (3055 منشأة) في المرتبتين الرابعة والخامسة بأهمية نسبية 13.67%، 7.97% على الترتيب من إجمالي عدد المنشآت.

شكل رقم (2)

التوزيع القطاعي للإجمالي التراكمي لعدد المنشآت بالصناعات التحويلية حتى 2017/12/31



جدول رقم (2)

الإجمالي التراكمي لعدد المنشآت العاملة بالصناعات التحويلية خلال الفترة 2011-2017

معدل النمو (2017-2011)	الأهمية النسبية	2017	2016	2015	2014	2013	2012	2011	الصناعة
3.0%	21.27%	8143	7839	7603	7400	7258	7142	6827	مواد غذائية ومشروبات وتبغ
1.3%	6.86%	2626	2596	2576	2548	2536	2516	2437	منتجات المخازن وما إليها
2.8%	2.81%	1075	1046	1016	985	966	950	911	طحن العلال وتهينة الحبوب الغذائية
3.3%	2.45%	939	891	854	837	820	804	771	صناعة مواد غذائية لم تصنف في مكان آخر
7.1%	2.06%	790	723	676	637	601	583	524	تعليب وحفظ الفواكه والخضروات والبقول
1.7%	1.57%	601	584	574	561	552	549	543	الكاكاو والشيكولاته والحلويات السكرية
6.2%	1.55%	594	556	520	491	475	458	414	صناعة أعلاف وأغذية الحيوان
3.3%	1.36%	521	499	485	467	456	450	430	صناعة الألبان ومنتجاتها
3.0%	2.60%	8141	7837	7601	7398	7256	7140	6825	أخرى
1.9%	20.84%	7978	7755	7600	7467	7329	7259	7125	غزل ونسيج وملابس وجلود
1.5%	5.94%	2274	2215	2187	2160	2133	2111	2074	تفصيل وحياكة الملابس
1.9%	5.32%	2035	1997	1961	1920	1872	1852	1814	الغزل والنسيج والصباغة والتجهيز
3.1%	3.59%	1374	1300	1255	1216	1182	1170	1144	صناعة التريكو وشمل الصنارة
0.5%	2.43%	931	925	917	915	911	908	905	صناعة الأخذية الجلدية
3.2%	1.77%	676	642	614	600	582	575	559	صناعة منتجات مصنوعة من أقمشة مفروشات
1.5%	1.80%	688	676	666	656	649	643	629	أخرى
2.7%	19.66%	7525	7246	7031	6871	6692	6594	6430	صناعات هندسية وإلكترونية وكهربائية
1.6%	8.24%	3155	3084	3030	2991	2943	2918	2860	منتجات معدنية عدا الماكينات
4.0%	2.70%	1035	967	927	893	860	846	816	صناعة المنتجات المعدنية الإنشائية
3.7%	1.64%	628	598	571	552	536	520	504	أجهزة ومهمات كهربائية لم تصنف في مكان آخر
2.6%	1.48%	566	545	528	523	501	496	484	ماكينات ومعدات غير كهربائية
3.1%	1.01%	385	374	357	345	333	328	321	صناعة السيارات وأجزائها
3.3%	0.85%	327	305	292	285	280	277	269	صناعة الأثاث والتراكيب المعدنية
3.3%	3.73%	1429	1373	1326	1282	1239	1209	1176	أخرى
4.0%	13.67%	5233	4990	4769	4569	4428	4341	4140	كيماويات أساسية ومنتجاتها
3.6%	6.26%	2397	2284	2186	2103	2050	2014	1936	منتجات بلاستيك
3.3%	1.60%	612	582	566	550	536	527	505	صناعة صابون ومستحضرات تنظيف و عطور
3.0%	1.46%	559	542	530	517	499	491	467	منتجات كيميائية لم تصنف في مكان آخر
3.8%	0.97%	371	360	342	326	319	310	296	صناعة كيماويات صناعية عدا الأسمدة
2.8%	0.84%	323	313	301	289	285	283	274	البويات والورنيشات واللاكيهات
7.5%	0.73%	280	267	246	222	210	203	181	صناعة الأسمدة والمبيدات
6.2%	1.81%	691	642	598	562	529	513	481	أخرى
1.5%	7.97%	3051	2985	2922	2887	2861	2841	2797	الخشب ومنتجاته
1.3%	3.86%	1477	1448	1418	1403	1390	1382	1366	صناعة أثاث وتركيبات عدا المعدنية
1.5%	3.61%	1383	1355	1325	1308	1299	1289	1265	صناعة وتشغيل الأخشاب
	0.50%	191	182	179	176	172	170	166	أخرى
2.6%	7.03%	2690	2617	2551	2506	2434	2386	2303	مواد بناء وخزف وصيني
2.7%	4.65%	1780	1725	1676	1647	1601	1569	1518	منتجات خامات معدنية غير معدنية
2.3%	1.30%	497	488	484	479	465	457	434	منتجات البناء والتشييد من الطين
2.7%	1.08%	413	404	391	380	368	360	351	أخرى
2.5%	5.72%	2189	2115	2063	2010	1970	1933	1886	الورق ومنتجاته وطباعة ونشر
3.9%	2.23%	854	815	778	734	712	707	677	صناعات معدنية أساسية
0.8%	1.61%	616	606	604	597	593	590	588	صناعات تحويلية أخرى
2.6%	100%	38279	36968	35921	35041	34277	33793	32773	الإجمالي التراكمي

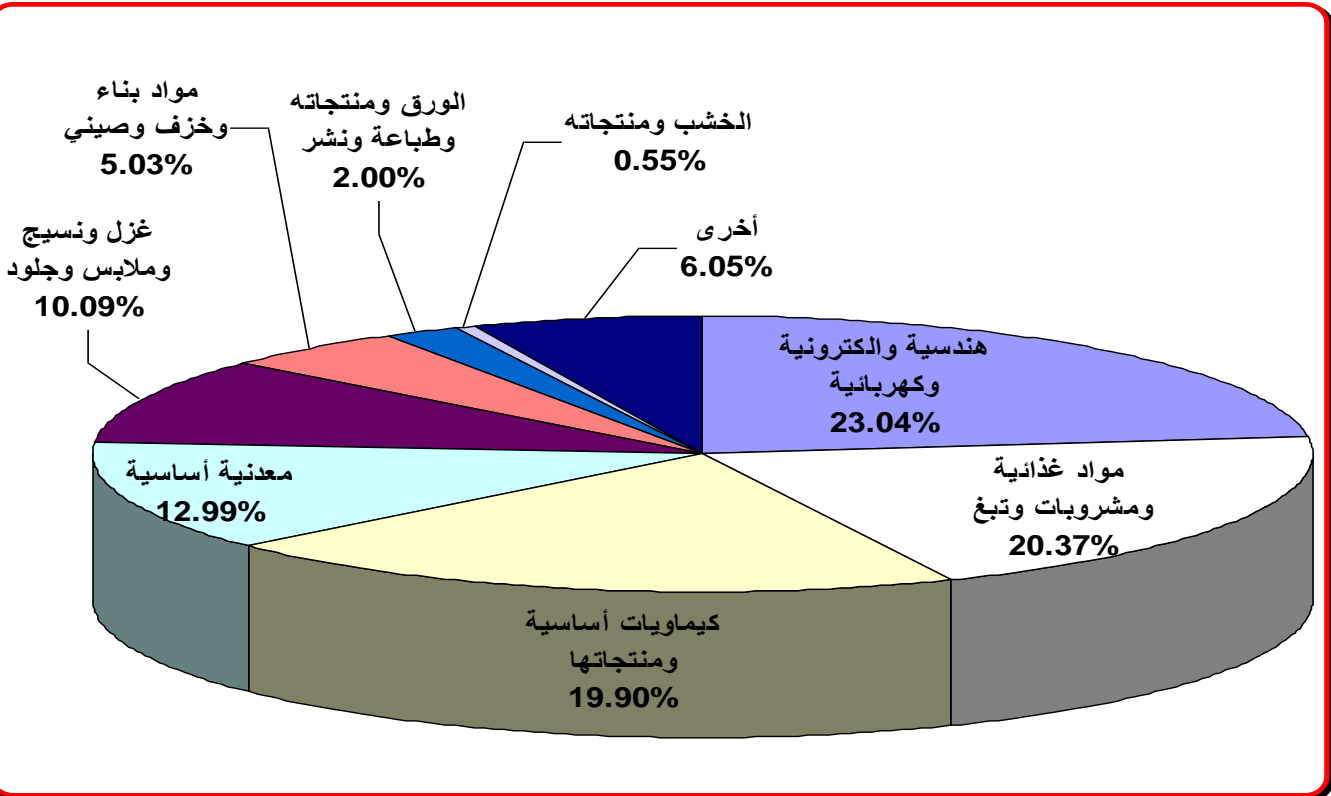
المصدر: حسب بواسطة الباحث من بيانات الهيئة العامة للتنمية الصناعية

1-3- التوزيع القطاعي للإجمالي التراكمي لقيمة إنتاج الصناعات التحويلية حتى 2017/12/31:

- احتلت الصناعات الهندسية والإلكترونية والكهربائية المرتبة الأولى بنحو 353.6 مليار جنيه وبأهمية نسبية 23.04% من الإجمالي التراكمي لقيمة إنتاج الصناعات التحويلية حتى 2017/12/31، تليها كل من مواد غذائية ومشروبات وتبغ (312.6 مليار جنيه)، كيماويات أساسية ومنتجاتها (305.3 مليار جنيه) في المرتبتين الثانية والثالثة بأهمية نسبية 20.37%، 19.90% على الترتيب من إجمالي قيمة الإنتاج.
- جاءت كل من الصناعات المعدنية الأساسية (199.4 مليار جنيه)، غزل ونسيج وملابس وجلود (154.8 مليار جنيه) في المرتبتين الرابعة والخامسة بأهمية نسبية 12.99%، 10.09% على الترتيب من إجمالي قيمة الإنتاج.

شكل رقم (3)

التوزيع القطاعي للإجمالي التراكمي لقيمة إنتاج الصناعات التحويلية حتى 2017/12/31



جدول رقم (3)

الإجمالي التراكمي لقيمة إنتاج الصناعات التحويلية خلال الفترة 2011-2017

(مليار جنيه)

الصناعة	2011	2012	2013	2014	2015	2016	2017	الأهمية النسبية	معدل النمو (2017-2011)
صناعات هندسية والكهربائية وكهربائية	292.5	297.3	299.7	327.2	335.3	346.3	353.6	23.04%	3.2%
صناعة السيارات وأجزائها	75.82	75.94	75.98	76.33	76.57	78.54	78.70	5.13%	0.6%
منتجات معدنية عدا الماكينات	66.70	67.41	67.78	69.49	69.91	72.90	75.14	4.90%	2.0%
ماكينات ومعدات غير كهربائية	42.80	45.81	45.86	48.85	51.55	51.81	52.25	3.40%	3.4%
راديو وتلفزيون ومعدات اتصال	18.07	18.08	18.08	36.84	38.97	42.81	42.82	2.79%	15.5%
أجهزة ومهمات كهربائية لم تصنف في مكان آخر	38.09	38.23	39.00	39.65	40.69	41.36	42.16	2.75%	1.7%
أخرى	51.06	51.86	52.97	56.00	57.65	58.86	62.52	4.07%	3.4%
مواد غذائية ومشروبات وتبغ	238.4	249.0	256.3	265.4	280.9	293.1	312.6	20.37%	4.6%
صناعة مواد غذائية لم تصنف في مكان آخر	36.36	36.73	38.66	40.21	40.34	41.00	43.61	2.84%	3.1%
تعليب وحفظ الفواكه والخضروات والبقول	22.40	25.51	26.58	28.54	31.20	33.16	39.09	2.55%	9.7%
صناعة زيوت ودهون نباتية وحيوانية	32.62	33.58	34.19	34.86	34.87	35.68	37.06	2.41%	2.2%
طحن اللؤلؤ وتهينة الحبوب الغذائية	25.19	25.88	27.39	28.69	31.20	33.49	36.52	2.38%	6.4%
صناعة أعلاف وأغذية الحيوان	19.30	20.81	21.74	22.21	25.98	29.09	32.57	2.12%	9.1%
صناعة الألبان ومنتجاتها	18.92	19.75	19.77	21.01	22.61	22.83	23.29	1.52%	3.5%
أخرى	83.65	86.76	87.95	89.89	94.67	97.88	100.41	6.54%	3.1%
كيماويات أساسية ومنتجاتها	249.9	257.0	266.2	274.6	289.8	296.0	305.3	19.90%	3.4%
منتجات بلاستيك	40.24	41.34	41.97	43.58	46.31	47.91	50.31	3.28%	3.8%
منتجات كيماوية لم تصنف في مكان آخر	45.99	46.38	47.67	48.23	48.44	48.59	49.02	3.19%	1.1%
صناعة العقاقير والأدوية	27.56	28.03	28.37	30.35	31.17	31.99	32.12	2.09%	2.6%
صناعة الأسمدة والمبيدات	20.61	21.63	25.67	26.97	27.73	28.04	29.04	1.89%	5.9%
صناعة كيماويات صناعية عدا الأسمدة	20.86	23.02	23.82	24.35	27.70	28.36	28.93	1.88%	5.6%
صناعة راتنجات صناعية وخامات بلاستيك	13.56	13.93	14.22	14.86	21.66	23.16	26.76	1.74%	12.0%
أخرى	81.12	82.69	84.53	86.26	86.83	87.90	89.17	5.81%	1.6%
صناعات معدنية أساسية	140.2	143.5	143.6	145.7	156.7	171.3	199.4	12.99%	6.0%
غزل ونسيج وملابس وجلود	99.2	101.6	105.1	107.7	111.0	115.9	154.8	10.09%	7.7%
الغزل والنسيج والصباغة والتجهيز	55.39	56.22	58.68	60.06	61.84	63.32	67.90	4.42%	3.5%
مصنوعات جندية عدا الأحذية	0.25	0.28	0.33	0.36	0.36	0.37	26.42	1.72%	116.7%
تفصيل وحياسة الملابس	18.15	18.62	18.79	19.03	19.50	19.82	21.07	1.37%	2.5%
صناعة التريكو وشغل الصنارة	11.65	12.16	12.89	13.51	14.12	14.72	20.89	1.36%	10.2%
أخرى	13.73	14.34	14.40	14.75	15.14	17.63	18.51	1.21%	5.1%
مواد بناء وخزف وصيني	57.5	61.9	67.2	72.1	73.3	74.3	77.1	5.03%	5.0%
صناعة الأسمنت والجير والمصيص	26.76	28.68	30.12	30.12	30.12	30.12	30.12	1.96%	2.0%
منتجات خامات معدنية غير معدنية	9.22	11.01	11.74	14.70	15.49	16.28	18.72	1.22%	12.5%
الزجاج والمنشآت الزجاجية	8.99	9.17	9.23	10.15	10.49	10.64	10.77	0.70%	3.1%
أخرى	12.58	13.04	16.09	17.11	17.21	17.25	17.54	1.14%	5.7%
الورق ومنتجاته وطباعة ونشر	19.4	22.5	24.5	25.6	26.9	27.6	30.7	2.00%	7.9%
الخشب ومنتجاته	6.8	6.9	7.2	7.4	7.7	8.0	8.4	0.55%	3.5%
صناعة أثاث وتركيبات عدا المعدنية	3.41	3.42	3.66	3.72	3.92	4.10	4.26	0.28%	3.8%
صناعة وتشغيل الأخشاب	3.26	3.30	3.36	3.49	3.62	3.71	3.88	0.25%	2.9%
أخرى	0.15	0.16	0.16	0.18	0.20	0.21	0.25	0.02%	8.5%
صناعات تحويلية أخرى	91.4	92.1	92.1	92.4	92.4	92.5	92.8	6.05%	0.3%
الإجمالي التراكمي	1195.5	1231.9	1261.9	1318.1	1374.0	1425.0	1534.7	100%	4.3%

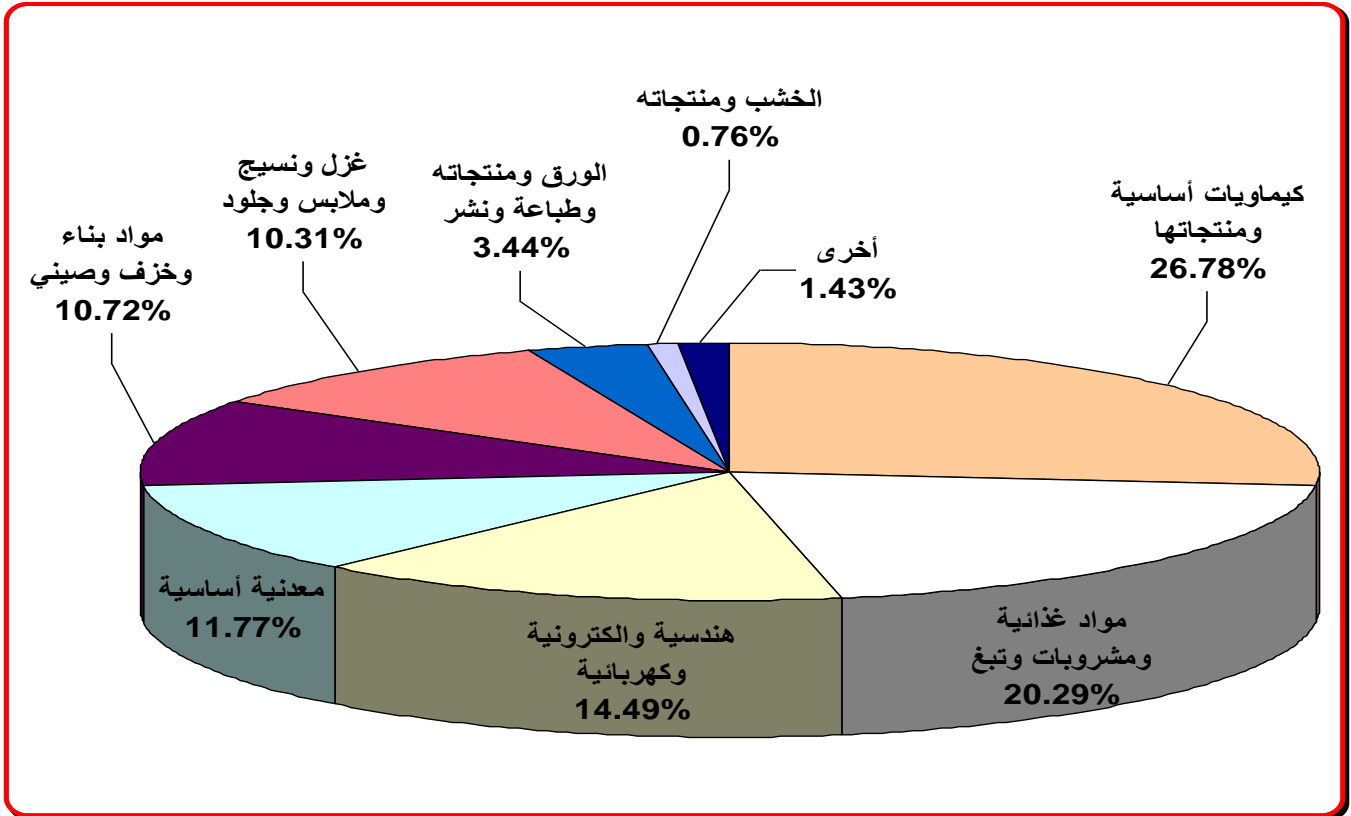
المصدر: حسب بواسطة الباحث من بيانات الهيئة العامة للتنمية الصناعية

1-4- التوزيع القطاعي للإجمالي التراكمي للتكاليف الاستثمارية للصناعات التحويلية حتى 2017/12/31:

- احتلت الكيماويات الأساسية ومنتجاتها المرتبة الأولى 175.7 مليار جنيه وبأهمية نسبية 26.78% من الإجمالي التراكمي للتكاليف الاستثمارية للصناعات التحويلية حتى 2017/12/31، تليها كل من مواد غذائية ومشروبات وتبغ (133.2 مليار جنيه)، هندسية وإلكترونية وكهربائية (95.1 مليار جنيه) في المرتبتين الثانية والثالثة بأهمية نسبية 20.29%، 14.49% على الترتيب من إجمالي التكاليف الاستثمارية.
- جاءت كل من الصناعات المعدنية الأساسية (77.2 مليار جنيه)، مواد بناء وخزف وصيني (70.3 مليار جنيه) في المرتبتين الرابعة والخامسة بأهمية نسبية 11.77%، 10.72% على الترتيب من إجمالي التكاليف الاستثمارية.

شكل رقم (4)

التوزيع القطاعي للإجمالي التراكمي للتكاليف الاستثمارية للصناعات التحويلية حتى 2017/12/31



جدول رقم (4)

الإجمالي التراكمي للتكاليف الاستثمارية للصناعات التحويلية خلال الفترة 2011-2017

(مليار جنيه)

معدل النمو (2017-2011)	الأهمية النسبية	2017	2016	2015	2014	2013	2012	2011	الصناعة
6.0%	26.78%	175.7	172.7	169.9	152.7	149.3	146.7	123.8	كيمياويات أساسية ومنتجاتها
1.0%	5.70%	37.41	37.21	33.07	36.92	36.66	35.61	35.34	صناعة الأسمدة والمبيدات
10.4%	5.13%	33.66	33.47	0.01	29.84	29.69	29.45	18.59	صناعة كيمياويات صناعية عدا الأسمدة
3.8%	4.01%	26.34	25.30	0.67	22.92	22.06	21.64	21.07	منتجات بلاستيك
16.0%	3.52%	23.13	22.35	37.16	10.18	9.98	9.74	9.50	صناعة راتنجات صناعية وخامات بلاستيك
2.5%	2.73%	17.95	17.89	4.32	16.90	15.75	15.67	15.44	صناعة المقايير والأدوية
7.1%	1.57%	10.28	10.22	8.30	10.18	10.17	10.16	6.80	صناعة منتجات متنوعة من البترول والعجم
7.9%	4.11%	26.96	26.24	86.37	25.75	25.00	24.38	17.08	أخرى
4.4%	20.29%	133.2	126.2	121.8	116.9	112.6	109.7	103.1	مواد غذائية ومشروبات وتبغ
7.3%	2.50%	16.43	14.42	13.86	12.88	12.16	11.89	10.80	تعليب وحفظ الفواكه والخضروات والبقول
3.4%	2.46%	16.15	15.98	15.97	15.96	15.75	15.73	13.22	صناعة السكر وتكريره وتعبئته
5.9%	2.45%	16.10	14.93	13.37	12.60	12.15	11.70	11.43	طحن الغلال ونهية الحبوب الغذائية
4.1%	2.23%	14.63	13.94	13.71	13.58	12.63	11.69	11.49	صناعة مواد غذائية لم تصنف في مكان آخر
8.4%	1.77%	11.59	10.31	9.67	8.70	8.12	7.81	7.16	صناعة أعلاف وأغذية الحيوان
2.9%	1.72%	11.30	10.49	10.21	10.20	9.86	9.74	9.49	صناعة زيوت ودهون نباتية وحيوانية
2.9%	7.16%	46.98	46.17	45.05	42.96	41.90	41.18	39.50	أخرى
4.6%	14.49%	95.1	92.7	90.0	87.1	75.2	74.0	72.7	صناعات هندسية والإلكترونية وكهربائية
0.5%	2.73%	17.94	17.85	17.68	17.58	17.47	17.42	17.37	صناعة السيارات وأجزائها
11.7%	2.54%	16.66	15.55	14.90	14.64	9.04	8.84	8.57	منتجات معدنية عدا الماكينات
3.5%	2.30%	15.07	14.95	14.69	13.86	12.83	12.79	12.23	ماكينات ومعدات غير كهربائية
2.1%	2.09%	13.70	13.56	13.29	12.91	12.61	12.12	12.06	أجهزة ومهمات كهربائية لم تصنف في مكان آخر
13.3%	1.43%	9.36	9.35	8.58	8.13	4.43	4.43	4.42	راديو وتلفزيون ومعدات اتصال
4.4%	0.67%	4.41	4.17	4.00	3.82	3.66	3.56	3.40	صناعة المنتجات المعدنية الانشائية
3.5%	2.74%	17.98	92.72	16.88	16.10	15.18	14.86	14.61	أخرى
4.1%	11.77%	77.2	74.4	69.1	61.9	61.3	61.2	60.6	صناعات معدنية أساسية
4.3%	10.72%	70.3	68.7	67.8	66.5	63.7	59.8	54.5	مواد بناء وخزف وصيني
3.3%	5.53%	36.30	36.30	36.30	36.30	36.30	32.94	29.82	صناعة الأسمنت والجير والمصيص
11.6%	1.78%	11.69	10.26	9.47	8.95	8.27	7.78	6.04	منتجات خامات تعدينية غير معدنية
4.0%	1.63%	10.70	10.64	10.58	10.01	8.60	8.57	8.44	الزجاج والمنتجات الزجاجية
2.2%	1.77%	11.64	11.53	11.48	11.29	10.59	10.55	10.23	أخرى
4.9%	10.31%	67.7	65.6	64.1	54.9	53.6	52.6	50.7	غزل ونسيج وملابس وجنود
2.6%	5.24%	34.35	33.39	32.66	31.51	30.77	30.00	29.51	الغزل والنسيج والصباغة والتجهيز
21.1%	1.83%	12.03	11.88	11.49	3.98	3.90	3.88	3.82	صناعة منتجات مصنوعة من أقمشة مفروشات
3.6%	1.43%	9.37	9.05	8.96	8.78	8.67	8.59	7.56	تفصيل وحقاكة الملابس
4.3%	0.99%	6.47	6.04	5.83	5.59	5.35	5.22	5.04	صناعة التركي وشغل الصنارة
0.3%	0.28%	1.81	1.78	1.78	1.78	1.78	1.78	1.78	صناعة السجاد والكنيم وما إليها
3.6%	0.56%	3.65	3.43	3.38	3.26	3.11	3.09	2.96	أخرى
6.2%	3.44%	22.6	21.0	20.3	19.8	19.2	18.1	15.8	الورق ومنتجاته وطباعة ونشر
3.1%	0.76%	5.0	4.7	4.6	4.5	4.4	4.2	4.1	الخشب ومنتجاته
2.5%	0.37%	2.42	2.34	2.29	2.23	2.19	2.12	2.09	صناعة وتشغيل الأخشاب
3.6%	0.36%	2.35	2.23	2.15	2.09	2.04	1.92	1.90	صناعة أثاث وتركيبات عدا المعدنية
6.2%	0.03%	0.20	0.18	0.17	0.17	0.15	0.15	0.14	أخرى
1.0%	1.43%	9.4	9.3	9.3	9.3	9.3	9.2	8.8	صناعات تحويلية أخرى
4.8%	100%	656.2	635.4	616.9	573.5	548.6	535.6	494.1	الإجمالي التراكمي

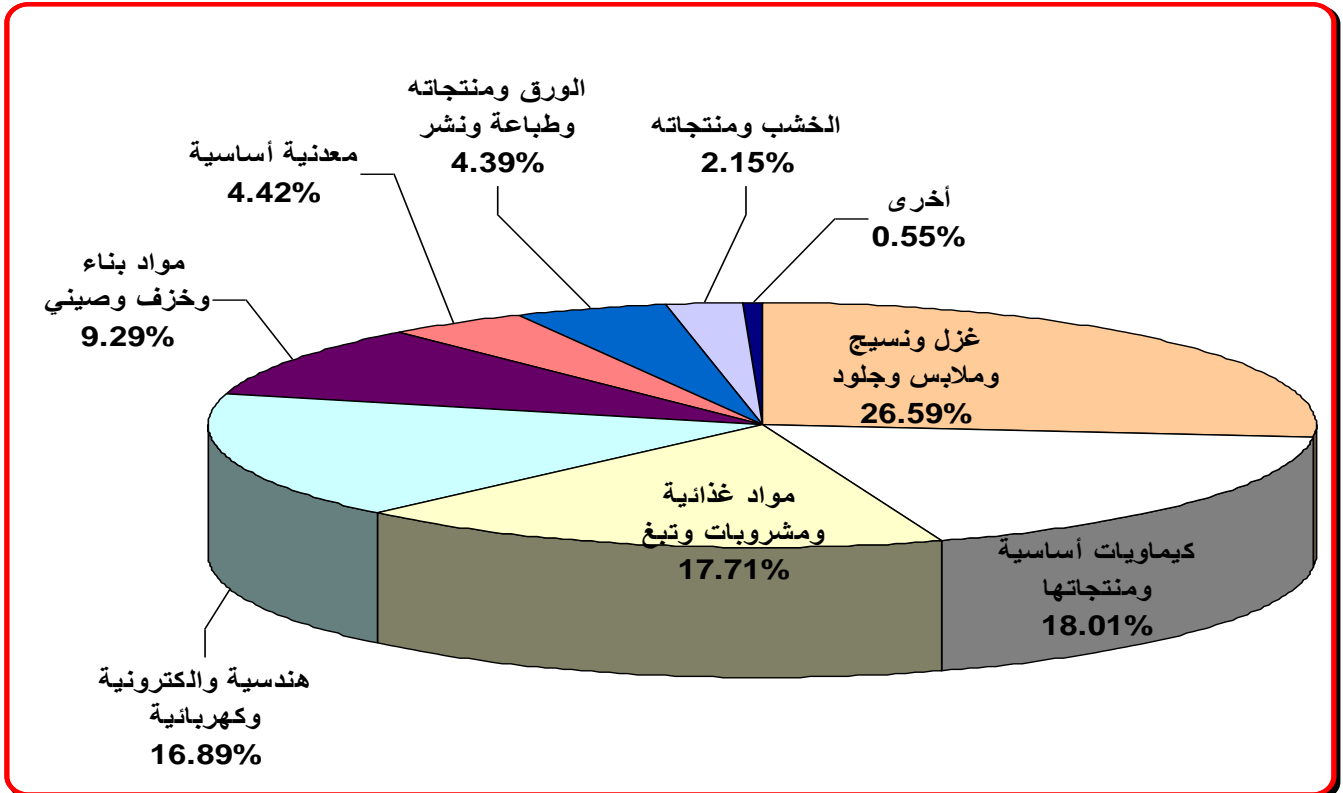
المصدر: حسب بواسطة الباحث من بيانات الهيئة العامة للتتمية الصناعية

1-5- التوزيع القطاعي للإجمالي التراكمي لعدد العاملين بالصناعات التحويلية حتى 2017/12/31:

- احتلت صناعات الغزل والنسيج والملابس والجلود المرتبة الأولى بنحو 540.8 ألف عامل وبأهمية نسبية 26.59% من الإجمالي التراكمي لعدد العاملين بالصناعات التحويلية حتى 2017/12/31، تليها كل من كيمياويات أساسية ومنتجاتها (366.2 ألف عامل)، مواد غذائية ومشروبات وتبع (360.2 ألف عامل) في المرتبتين الثانية والثالثة بأهمية نسبية 18.01%، 17.71% على الترتيب من إجمالي عدد العاملين بالصناعات التحويلية.
- جاءت كل من صناعات هندسية وإلكترونية وكهربائية (343.4 ألف عامل)، مواد بناء وخزف وصيني (188.9 ألف عامل) في المرتبتين الرابعة والخامسة بأهمية نسبية 16.89%، 9.29% على الترتيب من إجمالي عدد العاملين بالصناعات التحويلية.

شكل رقم (5)

التوزيع القطاعي للإجمالي التراكمي لعدد العاملين بالصناعات التحويلية حتى 2017/12/31



جدول رقم (5)

الإجمالي التراكمي لعدد العاملين بالصناعات التحويلية خلال الفترة 2011-2017

الصناعة	2011	2012	2013	2014	2015	2016	2017	الأهمية النسبية	معدل النمو (2017-2011)
غزل ونسيج وملابس وجلود	490808	498669	505191	511984	519986	528159	540767	26.59%	1.6%
الغزل والنسيج والصباغة والتجهيز	190893	192289	195259	197939	200175	202281	204230	10.04%	1.1%
تفصيل وحياسة الملابس	167125	169652	171006	172170	174088	176140	181299	8.91%	1.4%
صناعة التريكو وشغل الصنارة	71257	74012	75358	77461	79904	82469	86249	4.24%	3.2%
صناعة منتجات مصنوعة من أقمشة مفروشات	21617	22247	22720	22991	23526	24464	25072	1.23%	2.5%
صناعة الأحذية الجلدية	14467	14600	14675	14908	14958	15183	15427	0.76%	1.1%
صناعة السجاد والكليم وما إليها	10794	10794	10914	10914	10914	10950	11400	0.56%	0.9%
أخرى	14655	15075	15259	15601	16421	16672	17090	0.84%	2.6%
كيماويات أساسية ومنتجاتها	327618	336573	341270	349489	356101	361360	366209	18.01%	1.9%
منتجات بلاستيك	151658	154008	155074	157886	160797	163629	165855	8.16%	1.5%
صناعة العقاقير والأدوية	50398	51012	51159	54604	55041	55414	55554	2.73%	1.6%
صناعة الأسمدة والمبيدات	22337	22859	24868	25077	25472	25653	25800	1.27%	2.4%
صناعة كيماويات صناعية عدا الأسمدة	19895	23753	24030	24120	25154	25426	25719	1.26%	4.4%
صناعة صابون ومستحضرات تنظيف و عطور	21750	21961	22304	22484	22917	23412	23783	1.17%	1.5%
أخرى	61580	62980	63835	65318	66720	67826	69498	3.42%	2.0%
مواد غذائية ومشروبات وتبغ	314915	325669	331191	337404	345200	351218	360204	17.71%	2.3%
منتجات المخايز وما إليها	58585	62999	63915	64031	66030	66375	67629	3.33%	2.4%
تعليب وحفظ الفواكه والخضروات والبقول	38781	41038	41751	43429	45346	47050	50903	2.50%	4.6%
صناعة مواد غذائية لم تصنف في مكان آخر	32834	33399	34001	34993	35200	35979	36926	1.82%	2.0%
طحن الغلال وتجهيز الحبوب الغذائية	32066	32546	33642	34215	35173	36255	36753	1.81%	2.3%
صناعة الألبان ومنتجاتها	27782	28288	28415	29084	29768	29974	30274	1.49%	1.4%
الكافا والشيكولاتة والحلويات السكرية	21376	21421	21444	22087	22835	23066	23556	1.16%	1.6%
صناعة السكر وتكريره وتعبئته	18209	19048	19079	19859	19875	19911	20005	0.98%	1.6%
أخرى	85282	86930	88944	89706	90973	92608	94158	4.63%	1.7%
صناعات هندسية وإلكترونية وكهربائية	309339	313690	316462	324714	331478	337613	343441	16.89%	1.8%
منتجات معدنية عدا الماكينات	63342	63986	64397	65762	66689	67581	69626	3.42%	1.6%
ماكينات ومعدات غير كهربائية	49417	50625	50775	52332	54432	54922	55289	2.72%	1.9%
أجهزة ومعدات كهربائية لم تصنف في مكان آخر	43904	44309	44826	45887	46759	47428	47917	2.36%	1.5%
صناعة السيارات وأجزائها	38114	38355	38550	38966	39177	39587	39704	1.95%	0.7%
صناعة المنتجات المعدنية الانشائية	24196	25058	25769	26254	26762	27426	28276	1.39%	2.6%
راديو وتلفزيون ومعدات اتصال	18139	18205	18205	19945	20643	21017	21094	1.04%	2.5%
معدات مهنية وعلمية وقياس وتحكم	13717	13960	14047	14302	14473	14579	14805	0.73%	1.3%
أخرى	58510	59192	59893	61266	62543	65073	66730	3.28%	2.2%
مواد بناء وخزف وصيني	166095	171182	173650	181113	183590	186047	188926	9.29%	2.2%
الزجاج والمنتجات الزجاجية	54208	54426	54826	56698	57623	58022	58298	2.87%	1.2%
منتجات البناء والتشييد من الطين	43637	45776	46088	49239	49862	50134	50579	2.49%	2.5%
منتجات خامات تعدينية غير معدنية	35429	37398	38551	40273	41202	42941	44733	2.20%	4.0%
منتجات الخزف والصيني والفخار	17709	17773	17853	18571	18571	18614	18980	0.93%	1.2%
أخرى	15112	15809	16332	16332	16332	16336	16336	0.80%	1.3%
صناعات معدنية أساسية	78693	79735	80144	80677	85754	88648	89938	4.42%	2.3%
الورق ومنتجاته وطباعة ونشر	74216	76665	78734	80826	84215	87264	89207	4.39%	3.1%
الخشب ومنتجاته	38893	39435	40217	40938	41732	42861	43765	2.15%	2.0%
صناعة أثاث وتركيبات عدا المعدنية	26814	27041	27619	27940	28208	28883	29398	1.45%	1.5%
صناعة وتشغيل الأخشاب	10734	10968	11161	11430	11933	12302	12591	0.62%	2.7%
أخرى	1345	1426	1437	1568	1591	1676	1776	0.09%	4.7%
صناعات تحويلية أخرى	10091	10128	10258	10292	10405	10731	11205	0.55%	1.8%
الإجمالي التراكمي	1810668	1851746	1877117	1917437	1958461	1993901	2033662	100%	2.0%

المصدر: حسب بواسطة الباحث من بيانات الهيئة العامة للتتبع الصناعية

القسم الثاني
الإجمالي التراكمي لعدد المنشآت
بالمدن والمناطق الصناعية والحرّة
خلال الفترة 2011 - 2017

ثانياً: الإجمالي التراكمي لعدد المنشآت بالمدن والمناطق الصناعية والحرّة خلال الفترة 2011 - 2017:

- بلغ معدل نمو الإجمالي التراكمي لعدد المنشآت المقامة بالمدن والمناطق الصناعية والحرّة (والبالغة 109 منطقة) خلال الفترة 2011-2017 نحو 6.58% ليصل إجمالي عدد المنشآت إلى 11752 منشأة عام 2017 مقارنة بـ 8016 منشأة عام 2011.
- بلغ معدل نمو الإجمالي التراكمي لقيمة إنتاج المنشآت بالمدن والمناطق الصناعية والحرّة خلال الفترة 2011-2017 نحو 5.68% ليصل الإجمالي التراكمي لقيمة الإنتاج نحو 1.13 تريليون جنيه عام 2017 مقارنة بـ 811.07 مليار جنيه عام 2011.
- بلغ معدل نمو الإجمالي التراكمي للتكاليف الاستثمارية للمنشآت بالمدن والمناطق الصناعية والحرّة خلال الفترة 2011-2017 نحو 5.27% ليصل إجمالي التكاليف الاستثمارية إلى نحو 406.57 مليار جنيه عام 2017 مقارنة بـ 298.74 مليار جنيه عام 2011.
- بلغ معدل نمو الإجمالي التراكمي لعدد العمال بالمنشآت المقامة بالمدن والمناطق الصناعية خلال الفترة 2011-2017 نحو 2.93% ليصل إجمالي عدد العاملين إلى نحو 982.12 ألف عامل عام 2017 مقارنة بـ 825.9 ألف عامل عام 2011.
- بلغ معدل نمو الإجمالي التراكمي لقيمة أجور العاملين بالمنشآت المقامة بالمدن والمناطق الصناعية خلال الفترة 2011-2017 نحو 3.92% ليصل إجمالي قيمة الأجور إلى نحو 14.83 مليار جنيه عام 2017 مقارنة بـ 11.78 مليار جنيه عام 2011.
- يوجد تركّز في قيمة إنتاج المنشآت المقامة بالمدن والمناطق الصناعية والحرّة، حيث تساهم 10 مناطق صناعية بنحو 84.4% من الإجمالي التراكمي لقيمة إنتاج المنشآت المقامة بالمدن والمناطق الصناعية والحرّة في 2017/12/31. وتأتي مدينة 6 أكتوبر في المرتبة الأولى بنحو 232.74 مليار جنيه وبأهمية نسبية 20.6% من إجمالي قيمة الإنتاج، تليها مدينة العاشر من رمضان بنحو 223.51 مليار جنيه وبأهمية نسبية 19.79% من إجمالي قيمة الإنتاج.

- جاءت كل من مدينة العبور الصناعية (178.46 مليار جنيه)، مدينة السادات (66.98 مليار جنيه) في المرتبتين الثالثة والرابعة بأهمية نسبية 15.80%، 5.93% على الترتيب من إجمالي قيمة الإنتاج. ثم جاءت كل من مدينة دمياط الجديدة (61.06 مليار جنيه)، مدينة برج العرب الجديدة (50.05 مليار جنيه)، جنوب بورسعيد الرسوة (41.46 مليار جنيه) في المرتبة الخامسة، السادسة، السابعة وبأهمية نسبية 5.41%، 4.43%، 3.67% على الترتيب من إجمالي قيمة الإنتاج.
- جاءت كل من المنطقة الصناعية بعقاقة وتوسعاتها (38.45 مليار جنيه)، أبو رواش (34.05 مليار جنيه)، المنطقة الصناعية ببياض العرب (26.63 مليار جنيه) في المرتبة الثامنة، التاسعة، العاشرة وبأهمية نسبية 3.40%، 3.01%، 2.36% على الترتيب من إجمالي قيمة الإنتاج.

جدول رقم (6)

تطور الإجمالي التراكمي لعدد المنشآت

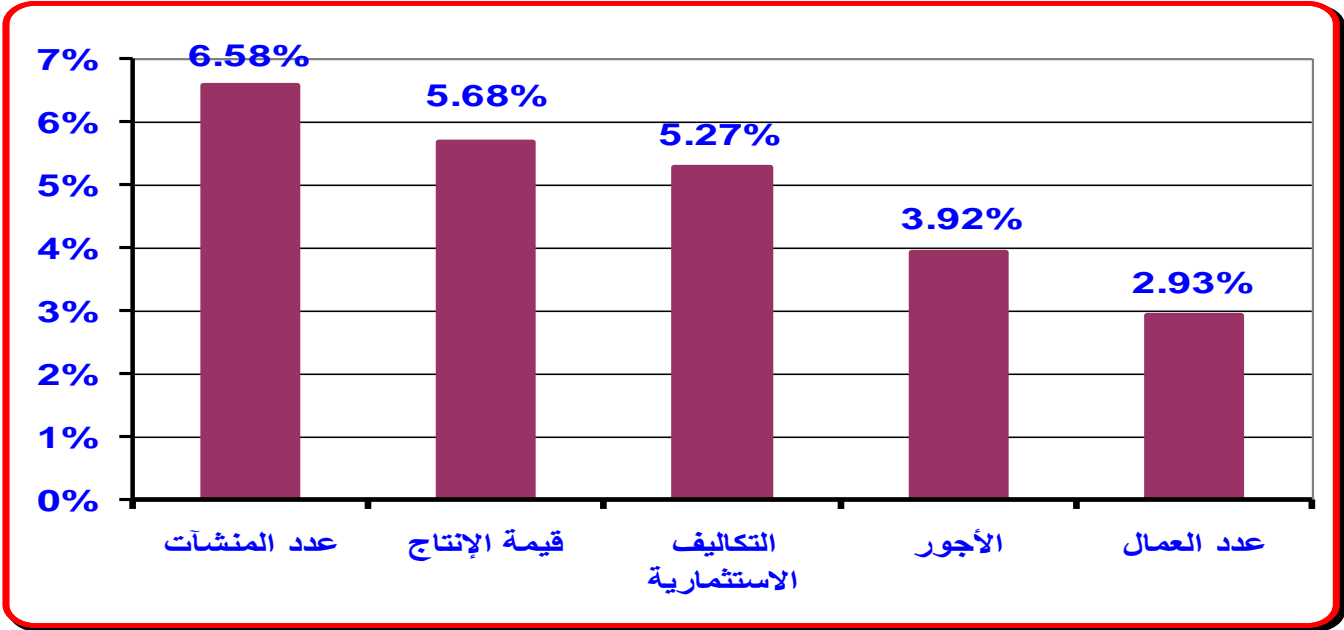
بالمدين والمناطق الصناعية والحررة خلال الفترة 2011-2017

السنة	عدد المنشآت	قيمة الإنتاج (مليار جنيه)	التكاليف الاستثمارية (مليار جنيه)	عدد العمال	الأجور (مليار جنيه)
2011	8016	811.07	298.74	825875	11.78
2012	8547	838.67	315.93	852652	12.25
2013	8862	863.34	324.69	871895	12.65
2014	9436	916.03	346.94	903548	13.23
2015	10051	1002.97	376.72	928140	13.66
2016	10805	1036.36	389.76	952197	14.12
2017	11752	1129.63	406.57	982120	14.83
معدل النمو (2017-2011)	6.58%	5.68%	5.27%	2.93%	3.92%

المصدر: حسب بواسطة الباحث من بيانات الهيئة العامة للتنمية الصناعية.

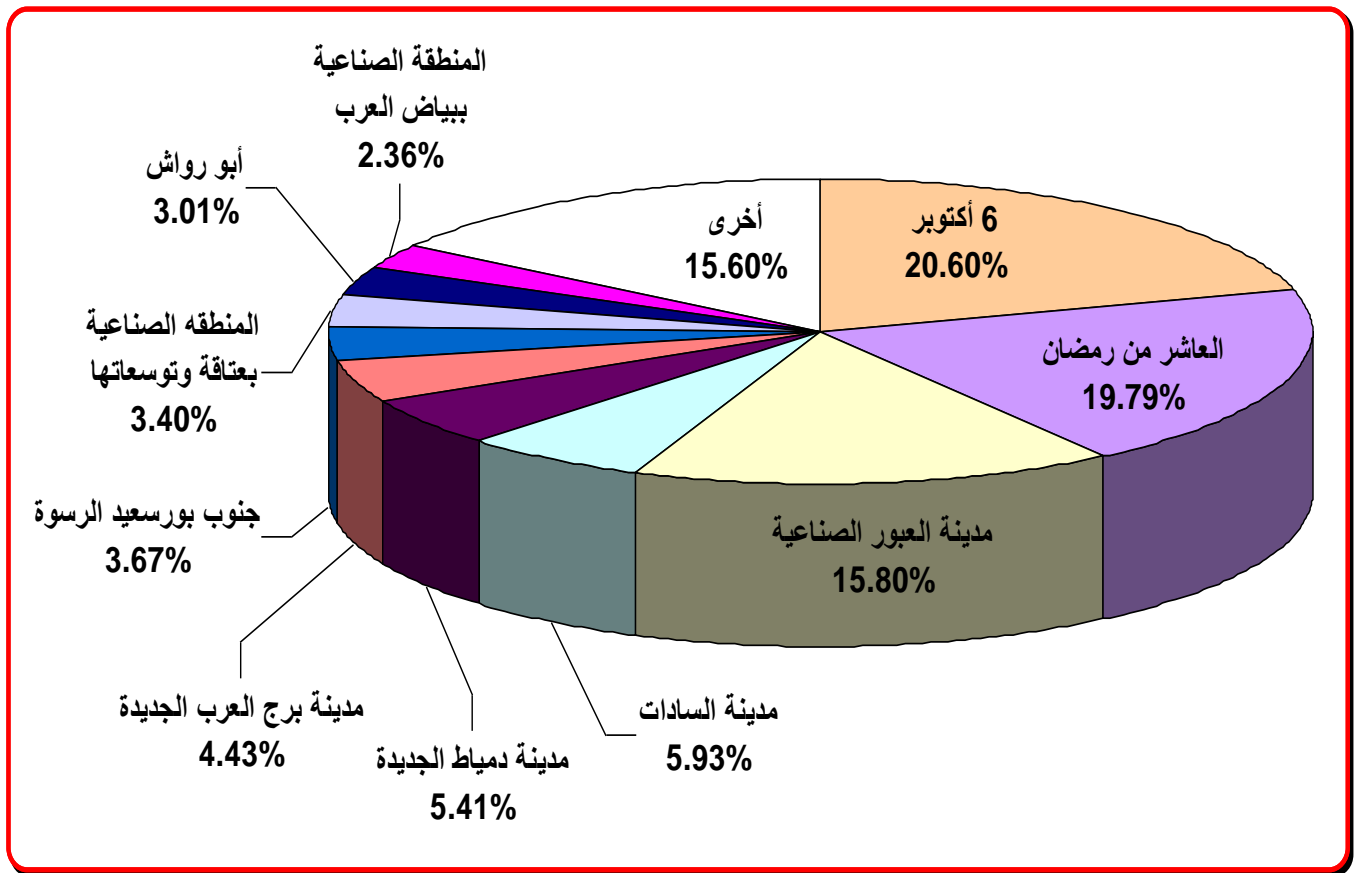
شكل رقم (6)

معدلات النمو بالمدن والمناطق الصناعية والحررة خلال الفترة 2011 - 2017



شكل رقم (7)

الأهمية النسبية للمناطق الصناعية وفقاً للإجمالي التراكمي لقيمة الإنتاج حتى 2017/12/31



جدول رقم (7)

الإجمالي التراكمي لعدد المنشآت بالمدن والمناطق الصناعية والحرّة حتى 2017/12/31

م	المنطقة	عدد المنشآت	الأهمية النسبية	قيمة الإنتاج (مليار جنيه)	الأهمية النسبية	التكاليف الاستثمارية (مليار جنيه)	الأهمية النسبية	عدد العمال	الأهمية النسبية	الأحور (مليار جنيه)	الأهمية النسبية
1	6 أكتوبر	1838	15.64%	232.74	20.60%	72.17	17.75%	162388	17.53%	2.66	17.94%
2	مدينة العاشر من رمضان	2168	18.45%	223.51	19.79%	80.18	19.72%	250501	25.51%	3.87	26.11%
3	مدينة العجور الصناعية	1550	13.19%	178.46	15.80%	35.39	8.70%	161741	16.47%	1.54	10.37%
4	مدينة السادات	632	5.38%	66.98	5.93%	24.61	6.05%	49935	5.08%	0.80	5.40%
5	مدينة دمياط الجديدة	258	2.20%	61.06	5.41%	11.04	2.71%	8802	0.90%	0.13	0.87%
6	مدينة برج العرب الجديدة	913	7.77%	50.05	4.43%	27.50	6.76%	58565	5.96%	0.75	5.03%
7	جنوب بورسعيد الرسوة	84	0.71%	41.46	3.67%	11.90	2.93%	11346	1.16%	0.15	1.00%
8	المنطقة الصناعية بعنافة وتوسعاتها	112	0.95%	38.45	3.40%	24.49	6.02%	19376	1.97%	0.54	3.67%
9	أبو رواش	257	2.19%	34.05	3.01%	8.26	2.03%	19703	2.01%	0.29	1.93%
10	المنطقة الصناعية ببياض العرب	121	1.03%	26.63	2.36%	7.33	1.80%	6053	0.62%	0.08	0.55%
11	المنطقة الصناعية بمرغم قبلى وبحرى	333	2.83%	25.43	2.25%	25.32	6.23%	31436	3.20%	0.48	3.24%
12	شمال غرب خليج السويس	34	0.29%	22.92	2.03%	15.03	3.70%	6800	0.69%	0.20	1.35%
13	مدينة بدر	465	3.96%	16.17	1.43%	7.45	1.83%	22291	2.27%	0.36	2.46%
14	منطقة مبارك الصناعية	98	0.83%	11.49	1.02%	3.34	0.82%	8130	0.83%	0.10	0.69%
15	مدينة الصالحية	161	1.37%	11.09	0.98%	3.02	0.74%	9198	0.94%	0.11	0.76%
16	القاهرة الجديدة	195	1.66%	6.91	0.61%	2.52	0.62%	5164	0.53%	0.09	0.59%
17	المنطقة نائب حاكم عسكري مرسى علم	1	0.01%	6.01	0.53%	0.90	0.22%	1500	0.15%	0.03	0.18%
18	المنطقة الحرّة العامة ببورسعيد	29	0.25%	5.92	0.52%	6.97	1.72%	23155	2.36%	0.24	1.61%
19	المنطقة الصناعية بكم أوشيم	95	0.81%	4.80	0.43%	1.83	0.45%	7697	0.78%	0.16	1.10%
20	15 مايو	182	1.55%	4.71	0.42%	1.53	0.38%	10090	1.03%	0.19	1.31%
21	مدينة النوبارية الجديدة	88	0.75%	4.37	0.39%	1.57	0.39%	2679	0.27%	0.15	1.03%
22	المنطقة الصناعية جنوب غرب جمصة	81	0.69%	4.04	0.36%	1.57	0.39%	2670	0.27%	0.04	0.27%
23	المنطقة الصناعية ببنى سويف الجديدة	68	0.58%	3.92	0.35%	1.82	0.45%	4089	0.42%	0.04	0.29%
24	المنطقة الصناعية شمال غرب مصنع بورتكس	19	0.16%	3.11	0.28%	0.65	0.16%	1704	0.17%	0.02	0.17%
25	المنطقة الصناعية بكم أبو راضى	47	0.40%	2.95	0.26%	1.49	0.37%	3718	0.38%	0.05	0.31%
26	المنطقة الصناعية بساحل سليم بأسوط	64	0.54%	2.48	0.22%	1.45	0.36%	1241	0.13%	0.12	0.82%
27	المنطقة الصناعية بأم زغوب	59	0.50%	2.39	0.21%	5.59	1.37%	8379	0.85%	0.19	1.31%
28	المنطقة الصناعية بأينوب العوامر	32	0.27%	2.30	0.20%	1.14	0.28%	1790	0.18%	0.02	0.15%
29	منطقة النهضة الصناعية وتوسعاتها	7	0.06%	2.24	0.20%	3.38	0.83%	1824	0.19%	0.17	1.18%
30	المنطقة الصناعية الأولى بالإسماعيلية	30	0.26%	2.03	0.18%	0.51	0.13%	2906	0.30%	0.05	0.33%
31	منطقة الصناعات الثقيلة بوسط سيناء	3	0.03%	2.03	0.18%	2.47	0.61%	739	0.08%	0.05	0.36%
32	المنطقة الصناعية بمدينة نصر	18	0.15%	1.99	0.18%	0.82	0.20%	2357	0.24%	0.05	0.32%
33	المنطقة الصناعية ببليس	65	0.55%	1.80	0.16%	0.65	0.16%	2723	0.28%	0.03	0.22%
34	منطقة الصفا الصناعية بنى غالب	102	0.87%	1.77	0.16%	0.73	0.18%	1839	0.19%	0.02	0.11%
35	غرب عنافة (ثقيلة)	1	0.01%	1.50	0.13%	0.47	0.12%	200	0.02%	0.003	0.02%
36	المنطقة الصناعية ببورسعيد	7	0.06%	1.45	0.13%	0.38	0.09%	391	0.04%	0.01	0.04%
37	المنطقة الاستثمارية بجبل الجير	1	0.01%	1.29	0.11%	1.08	0.27%	360	0.04%	0.02	0.16%
38	المنطقة الحرّة العامة بالإسماعيلية	8	0.07%	1.09	0.10%	0.24	0.06%	9274	0.94%	0.04	0.28%

المصدر: حسب بواسطة الباحث من بيانات الهيئة العامة للتنمية الصناعية.

جدول رقم (8)

تابع الإجمالي التراكمي لعدد المنشآت بالمدن والمناطق الصناعية والحرّة حتى 2017/12/31

م	المنطقة	عدد المنشآت	الأهمية النسبية	قيمة الإنتاج (مليار جنيه)	الأهمية النسبية	التكاليف الاستثمارية (مليار جنيه)	الأهمية النسبية	عدد العمال	الأهمية النسبية	الأحور (مليار جنيه)	الأهمية النسبية
39	المنطقة الصناعية بالكوثر	213	1.81%	1.03	0.09%	0.59	0.15%	2980	0.30%	0.03	0.17%
40	المنطقة الصناعية بالوايلي	106	0.90%	0.99	0.09%	0.47	0.12%	4695	0.48%	0.03	0.22%
41	المنطقة الصناعية بالمطاهرة	72	0.61%	0.98	0.09%	0.70	0.17%	2049	0.21%	0.03	0.17%
42	المنطقة الصناعية ببليطيم	45	0.38%	0.96	0.08%	0.45	0.11%	2126	0.22%	0.02	0.15%
43	المنطقة الصناعية بالرياح مركز القنطرة غرب	5	0.04%	0.89	0.08%	0.11	0.03%	188	0.02%	0.002	0.02%
44	المنطقة الصناعية بالقنطرة شرق	27	0.23%	0.83	0.07%	0.30	0.07%	1044	0.11%	0.01	0.07%
45	المنطقة الصناعية بالفطامية	18	0.15%	0.80	0.07%	0.20	0.05%	829	0.08%	0.01	0.07%
46	المنطقة الحرّة العامة بمدينة نصر	13	0.11%	0.75	0.07%	0.28	0.07%	5732	0.58%	0.07	0.49%
47	المنطقة الصناعية الثانية غرب الاسماعيلية	52	0.44%	0.73	0.06%	0.31	0.08%	3281	0.33%	0.02	0.16%
48	المنطقة الصناعية بالكيلو 31 الطريق	19	0.16%	0.67	0.06%	0.26	0.06%	3692	0.38%	0.09	0.59%
49	المنطقة الصناعية بمدينة السلام	70	0.60%	0.67	0.06%	0.48	0.12%	3607	0.37%	0.03	0.21%
50	المنطقة الحرّة العامة بالاسكندرية	18	0.15%	0.64	0.06%	1.06	0.26%	5237	0.53%	0.03	0.17%
51	المنطقة الصناعية بالعصافرة	67	0.57%	0.61	0.05%	0.20	0.05%	883	0.09%	0.01	0.07%
52	المنطقة الصناعية بالمنيا الجديدة	107	0.91%	0.57	0.05%	0.23	0.06%	1708	0.17%	0.02	0.15%
53	المنطقة الصناعية بالناصرية	14	0.12%	0.57	0.05%	0.32	0.08%	707	0.07%	0.01	0.04%
54	المنطقة الصناعية بجنوب حلوان	8	0.07%	0.54	0.05%	0.14	0.03%	1015	0.10%	0.01	0.10%
55	المنطقة الصناعية بالبساتين	110	0.94%	0.50	0.04%	0.31	0.08%	3490	0.36%	0.38	2.58%
56	المنطقة الصناعية بشق الثعبان	37	0.31%	0.50	0.04%	0.70	0.17%	1595	0.16%	0.02	0.13%
57	منطقة كفر داود (توسعات مبارك)	5	0.04%	0.50	0.04%	0.17	0.04%	306	0.03%	0.00	0.03%
58	المنطقة الصناعية بطره وشق الثعبان	63	0.54%	0.43	0.04%	0.43	0.11%	2324	0.24%	0.02	0.14%
59	المنطقة الصناعية بالأحايوة	6	0.05%	0.30	0.03%	0.09	0.02%	108	0.01%	0.001	0.01%
60	شمال عنافة (تقنية)	6	0.05%	0.27	0.02%	0.18	0.04%	280	0.03%	0.01	0.04%
61	المنطقة الصناعية بالروبيكي	9	0.08%	0.25	0.02%	0.15	0.04%	537	0.05%	0.01	0.05%
62	العجمي قبلي بيطاش	24	0.20%	0.22	0.02%	0.27	0.07%	1082	0.11%	0.01	0.08%
63	المنطقة الصناعية بأبو نجح الزرابي	9	0.08%	0.22	0.02%	0.07	0.02%	161	0.02%	0.001	0.01%
64	المنطقة الصناعية بالمنتشية الجديدة	50	0.43%	0.20	0.02%	0.13	0.03%	1756	0.18%	0.02	0.11%
65	المنطقة الصناعية بالحوض السمكي	8	0.07%	0.19	0.02%	0.06	0.01%	363	0.04%	0.005	0.03%
66	المنطقة الصناعية بشلوط بديروط	14	0.12%	0.18	0.02%	0.05	0.01%	177	0.02%	0.002	0.01%
67	المنطقة الصناعية بالكلاخين مركز قفط	10	0.09%	0.16	0.01%	0.11	0.03%	275	0.03%	0.003	0.02%
68	المنطقة بطريق مصر الاسماعيلية-حى النزهة	6	0.05%	0.14	0.01%	0.04	0.01%	549	0.06%	0.004	0.03%
69	مدينة الشروق	4	0.03%	0.14	0.01%	0.06	0.02%	120	0.01%	0.003	0.02%
70	المنطقة الصناعية بالهايكستيب	11	0.09%	0.13	0.01%	0.07	0.02%	471	0.05%	0.003	0.02%
71	منطقة شرق بورسعيد الصناعية	2	0.02%	0.13	0.01%	0.06	0.01%	188	0.02%	0.002	0.01%
72	المنطقة الصناعية برأس غارب	5	0.04%	0.11	0.01%	0.04	0.01%	113	0.01%	0.0001	0.00%
73	المنطقة الصناعية بمنشية ناصر	97	0.83%	0.11	0.01%	0.06	0.01%	1227	0.12%	0.01	0.04%
74	مدينة أسبوط الجديدة	9	0.08%	0.10	0.01%	0.04	0.01%	143	0.01%	0.002	0.01%
75	المنطقة الصناعية بالخارجة	10	0.09%	0.10	0.01%	0.05	0.01%	241	0.02%	0.002	0.01%
76	المنطقة الصناعية 31/ 1	2	0.02%	0.08	0.01%	0.03	0.01%	70	0.01%	0.001	0.01%

المصدر: حسب بواسطة الباحث من بيانات الهيئة العامة للتنمية الصناعية.

جدول رقم (9)

تابع الإجمالي التراكمي لعدد المنشآت بالمناطق الصناعية والحررة حتى 2017/12/31

م	المنطقة	عدد المنشآت	الأهمية النسبية	قيمة الإنتاج (مليار جنيه)	الأهمية النسبية	التكاليف الاستثمارية (مليار جنيه)	الأهمية النسبية	عدد العمال	الأهمية النسبية	الأحور (مليار جنيه)	الأهمية النسبية
77	المنطقة الحررة العامة بشبين الكوم	4	0.03%	0.08	0.01%	0.05	0.01%	233	0.02%	0.002	0.01%
78	المنطقة الصناعية بمطوبس	34	0.29%	0.08	0.01%	0.02	0.01%	159	0.02%	0.0005	0.00%
79	المنطقة الصناعية بغرب طهطا	10	0.09%	0.07	0.01%	0.04	0.01%	181	0.02%	0.003	0.02%
80	المنطقة الصناعية بالشلالات وادى العلافى	44	0.37%	0.07	0.01%	0.03	0.01%	286	0.03%	0.004	0.02%
81	المنطقة الصناعية بالداخلة	6	0.05%	0.05	0.005%	0.04	0.01%	784	0.08%	0.003	0.02%
82	المنطقة امتداد كوم أو شيم (شمال الفيوم)	1	0.01%	0.05	0.005%	0.03	0.01%	50	0.01%	0.001	0.00%
83	المنطقة الصناعية بوادي النظرون	5	0.04%	0.05	0.005%	0.02	0.01%	150	0.02%	0.002	0.01%
84	منطقة الشروق الصناعية	8	0.07%	0.05	0.005%	0.06	0.01%	156	0.02%	0.001	0.01%
85	المنطقة الحررة العامة الإعلامية بـ 6 أكتوبر	1	0.01%	0.05	0.004%	0.01	0.004%	40	0.004%	0.001	0.01%
86	المنطقة الصناعية الحرفية بالمساعد	3	0.03%	0.04	0.004%	0.03	0.01%	37	0.004%	0.0003	0.002%
87	المنطقة الصناعية بحى الشرايية	7	0.06%	0.04	0.004%	0.02	0.005%	135	0.01%	0.001	0.01%
88	المنطقة الصناعية ببيت داود-غرب جرجا	7	0.06%	0.04	0.003%	0.02	0.004%	116	0.01%	0.001	0.01%
89	مدينة بدر	1	0.01%	0.04	0.003%	0.01	0.003%	6	0.001%	0.0001	0.001%
90	المنطقة الجمركية ببورسعيد	7	0.06%	0.03	0.003%	0.04	0.01%	648	0.07%	0.01	0.06%
91	المنطقة الصناعية بسوهاج الجديدة	4	0.03%	0.02	0.002%	0.01	0.002%	47	0.005%	0.001	0.005%
92	المنطقة الصناعية بالواصفية	1	0.01%	0.02	0.002%	0.01	0.002%	180	0.02%	0.0004	0.003%
93	منطقة الصفا الصناعية بعرب الخيقات	3	0.03%	0.02	0.001%	0.02	0.01%	81	0.01%	0.001	0.01%
94	المنطقة الصناعية بحى المرج	4	0.03%	0.02	0.001%	0.02	0.01%	182	0.02%	0.003	0.02%
95	المنطقة الصناعية بكفور الرمل	2	0.02%	0.01	0.001%	0.01	0.002%	60	0.01%	0.001	0.004%
96	المنطقة الصناعية 1c	8	0.07%	0.01	0.001%	0.01	0.001%	201	0.02%	0.002	0.02%
97	المنطقة الصناعية بأبوخليفة وإمتدادها	1	0.01%	0.005	0.0004%	0.002	0.0004%	16	0.002%	0.0002	0.002%
98	المنطقة الصناعية بطيبة الجديدة	1	0.01%	0.004	0.0003%	0.004	0.001%	30	0.003%	0.0004	0.003%
99	المنطقة الحررة العامة بدمياط الجديدة	1	0.01%	0.004	0.0003%	0.002	0.0003%	6	0.001%	0.0001	0.0003%
100	المنطقة الحررة (الأديبة-بورنوفيق)	1	0.01%	0.002	0.0002%	0.002	0.0002%	110	0.01%	0.001	0.01%
101	المنطقة الصناعية سيبكو	1	0.01%	0.001	0.0001%	0.001	0.0001%	40	0.004%	0.0005	0.003%
102	المنطقة الصناعية بجزرا	1	0.01%	0.001	0.0001%	0.001	0.0001%	30	0.003%	0.0001	0.001%
103	المنطقة الصناعية بقوّة	1	0.01%	0.001	0.0001%	0.001	0.0001%	10	0.001%	0.0001	0.001%
104	المنطقة الصناعية 6c	1	0.01%	0.0004	0.0000%	0.0005	0.0000%	4	0.004%	0.00002	0.0001%
105	منطقة الصناعات الخفيفة بالسويس	2	0.02%	0.0003	0.00003%	0.001	0.00003%	22	0.002%	0.0001	0.0004%
106	المنطقة الصناعية بمركز نصر النوية	2	0.02%	0.0002	0.00002%	0.0001	0.00002%	10	0.001%	0.00004	0.0003%
107	المنطقة الاستثمارية بالمطاهر	1	0.01%	0.0001	0.00001%	0.001	0.00001%	2	0.002%	0.00003	0.0002%
108	المنطقة بملحة مئيسى بناحية الشهابية	1	0.01%	0.0001	0.00001%	0.001	0.00001%	2	0.002%	0.00003	0.0002%
109	المنطقة الصناعية 11c	1	0.01%	0.00005	0.00000%	0.0001	0.00000%	3	0.003%	0.00001	0.00005%
	الإجمالي التراكمي	11752	100%	1129.63	100%	406.57	100%	982120	100%	14.83	100%

المصدر: حسب بواسطة الباحث من بيانات الهيئة العامة للتنمية الصناعية.

القسم الثالث

أهم القرارات المتعلقة بالصناعة

المنشورة بالجريدة الرسمية والوقائع المصرية

خلال عام 2017

ثالثاً: أهم القرارات المتعلقة بالصناعة المنشورة بالجريدة الرسمية والوقائع المصرية خلال عام 2017:

3-1- قرارات خاصة بتعديل وتطوير منظومة الصناعة:

صدرت في هذا الشأن مجموعة من القرارات الهامة الخاصة بكل من إدخال تعديلات على قانون تنظيم الصناعة وتشجيعها رقم 21 لسنة 1958، إصدار اللائحة التنفيذية لقانون تيسير إجراءات منح تراخيص المنشآت الصناعية الصادر بالقانون رقم 15 لسنة 2017. ويعد هذا تطور إجرائي في مجال إصدار التراخيص الصناعية، حيث تتضمن اللائحة دليلاً شاملاً يحتوى على أهم الاشتراطات والمتطلبات الواجب توافرها للحصول على التراخيص المختلفة مما يشجع قطاع الصناعة الذي يفتح بدوره مجالات عمل كثيرة وينمى الابتكار والاعتماد على الذات.

وقد صدر قرار هام جداً يتعلق بإنشاء مجلس متخصص باسم "مجلس اللوجستيات والشحن"، والذي من شأنه العمل على تذليل المعوقات التي تواجه المنتجين وتقديم قواعد بيانات صحيحة لهم والذي بدوره سيعمل على تعزيز التعاون بين القطاع الحكومي والقطاع الخاص والقطاع الأكاديمي للعمل على رفع كفاءة الخدمات اللوجستية في مصر. كما صدرت عدة قرارات أخرى تتعلق بكل من إنشاء المنطقة الاقتصادية للمثلث الذهبي والهيئة العامة لهذه المنطقة، تنظيم شروط وقواعد وإجراءات الترخيص لمكاتب الاعتماد، والتي تتعلق بفحص المستندات الخاصة بإقامة المنشآت والمحال الصناعية المقدمة من المستثمرين وتحديد مدى استيفائها للاشتراطات الفنية المطلوبة مما يدعم المستثمرين في القطاع الصناعي وتيسير عملية مراجعة واستخراج تراخيص المنشآت الصناعية من خلال إصدار شهادات الاعتماد التي تثبت استيفاء المستثمرين المتقدمين للحصول على التراخيص لإقامة منشآت صناعية للاشتراطات الفنية المطلوبة لإقامة المنشأة وبدء تشغيلها.

كما صدرت قرارات أخرى تتعلق بكل من تحديد الجهات ذات الصلة بمنح التراخيص الصناعية وذلك لسرعة استخراج التراخيص الصناعية، تذليل العقبات التي تواجه المستثمرين في إقامة المصانع وتحديد الشروط الفنية والمالية الواجب توافرها في المستثمرين الذين يجوز التصرف لهم في الأراضي الصناعية المرفقة بمحافظات الصعيد بدون مقابل حتى تضعهم في وضع المسؤولية من أجل تحقيق النمو الصناعي بهذه المحافظات.

كما صدرت قرارات تتعلق بتخصيص عدد من الأراضي لاستخدامها في إقامة مناطق صناعية جديدة خاصة في محافظات الصعيد للتوسع في التنمية الصناعية وإقامة مشروعات متكاملة من أجل تنمية هذه المحافظات وتحقيق الاكتفاء الذاتي وتقليل الفجوة بين الإنتاج المحلي والاستيراد. وتأتي قرارات تيسير إجراءات استخراج تراخيص المنشآت الصناعية والإصلاحات الخاصة بتيسير إجراءات تخصيص الأراضي الصناعية تنفيذاً لإستراتيجية التنمية الصناعية لعام 2020 للوصول بمعدل النمو الصناعي إلى 8%. كما يجب التأكيد على تركيز القرارات على توسيع الرقعة الصناعية التي تمثل المستقبل ليس فقط في محافظة بعينها بل في جميع محافظات الجمهورية كدليل قاطع على استهداف الدولة إقامة مشروعات صناعية ناجحة والإشراف الكامل عليها كضمانة حقيقية للنهوض بقطاع الصناعة، وأيضاً الاهتمام بالمصانع المتعثرة التي لا تستطيع الدخول في سوق الإنتاج مرة أخرى من خلال تقييم الحالة التي تقف عندها ومدى تعثرها من خلال تقوية مركزها مرة أخرى.

3-2- قرارات خاصة بالرقابة الصناعية:

صدرت في هذا الشأن عدة قرارات تتعلق بكل من ضرورة الالتزام بالإجراءات المتبعة في التفتيش على المصانع والرقابة عليها واختصاص مصلحة الرقابة الصناعية بإجراءات التفتيش على المصانع للتحقق من التزامها بالاشتراطات المحددة في مجال الالتزام بالمواصفات القياسية، إلزام المنتجين والمستوردون والمصانع بالإنتاج طبقاً للمواصفات القياسية في عدد من مجالات الإنتاج مثل المصابيح ووحدات الإضاءة والسلع الهندسية والكيمياوية. كما صدرت مجموعة من القرارات الخاصة بقيد بعض المنتجين المستوفين لقواعد الاكتفاء بالفحص الظاهري للرسائل المستوردة من السلع الصناعية غير الغذائية بالسجل المعد لهذا الغرض بالهيئة العامة للرقابة على الصادرات والواردات.

3-3- قرارات خاصة بتنمية المشروعات الصغيرة والمتوسطة:

صدر في هذا الشأن عدد من القرارات تتعلق بكل من إنشاء جهاز تنمية المشروعات المتوسطة والصغيرة ومتناهية الصغر، تعريف المشروعات الصغيرة والمتوسطة والمتناهية الصغر مما يعمل على تشجيع كافة الفئات على العمل من خلالها، الترخيص لهيئة التنمية الصناعية بتأسيس "منشأة التنمية الصناعية" مما يعظم من دور الهيئة في التعامل داخل السوق المصرية وضمان فعالية

مساهمتها في المشروعات الصناعية الكبرى وتطوير خريطة الاستثمار الصناعي ومنظومة المنشآت الصغيرة والمتوسطة من خلال تحديد مساحات الأراضي الممنوحة للمستثمرين ضمن خطة تشمل شروط التعامل في جميع المحافظات كمنظومة موحدة في الشكل العام والتصميمات الهيكلية للمشروعات الاستثمارية.

خاتمة:

يتضح لنا من العرض السابق للقرارات الخاصة التي تتعلق بالصناعة خلال عام 2017 مدى أهميتها القصوى في تحقيق جودة عالية للمنتجات المصرية مما يزيد من تنافسيتها في الأسواق الخارجية مقارنة بمنتجات الدول الأخرى. وبالتالي، تخفيض عجز الميزان التجاري. حيث يجب التأكيد على أن إصدار التشريعات التي تتعلق بتطوير منظومة الصناعة في مصر خلال المرحلة الراهنة من شأنها أن تؤدي إلى كل من زيادة الاستثمارات الصناعية، زيادة عدد المنشآت الصغيرة والمتوسطة، خلق المزيد من فرص العمل مما يؤكد على أن هذه القرارات صدرت لتتماشى مع سياسة الدولة الهادفة إلى التوسع في التنمية الصناعية والاهتمام المتزايد بتذليل العقبات أمام المستثمرين وتسهيل الإجراءات اللازمة لإقامة المشروعات الصناعية الكبرى والمتوسطة والصغيرة والمتناهية الصغر.

جدول رقم (10)

أهم القرارات المتعلقة بالصناعة الصادرة من السيد رئيس الجمهورية خلال عام 2017

رقم القرار	تاريخ النشر	الموضوع
قانون رقم 2	2017/01/15	تعديل بعض أحكام القانون رقم 21 لسنة 1958 في شأن تنظيم الصناعة وتشجيعها.
70	2017/02/23	الموافقة على إعادة تخصيص مساحة 78386.5 فدان بجهة وسط سيناء من الأراضي المملوكة للدولة ملكية خاصة، لصالح محافظة شمال سيناء، لاستخدامها في إقامة منطقة صناعية.
99	2017/03/16	الموافقة على إعادة تخصيص مساحة 628 فدان من الأراضي المملوكة للدولة ملكية خاصة لصالح الهيئة العامة للتنمية الصناعية لاستخدامها في توسعة المنطقة الصناعية ببياض العرب - محافظة بني سويف.
170	2017/04/13	إعادة تخصيص مساحة 7872 فدان من الأراضي المملوكة للدولة ملكية خاصة ناحية كوم أو شيم بمحافظة الفيوم لصالح الهيئة العامة للتنمية الصناعية لاستخدامها في الأنشطة الصناعية.
قانون رقم 15	2017/05/03	إصدار قانون تيسير إجراءات منح تراخيص المنشآت الصناعية.
185	2017/05/11	الموافقة على إعادة تخصيص قطعى أرض من الأراضي المملوكة للدولة ملكية خاصة ناحية محافظة سوهاج لاستخدامها في إقامة منطقة صناعية.
206	2017/05/18	الموافقة على تخصيص بعض الأراضي المملوكة للدولة ملكية خاصة بمساحات مختلفة بمحافظة قنا لاستخدامها في إقامة بعض المشروعات.
208	2017/05/18	تخصيص مساحة 237372 م ² من الأراضي المملوكة للدولة ملكية خاصة بناحية مركز نصر النوبة بمحافظة اسوان لإقامة منطقة صناعية/حرفية.
210	2017/05/18	الموافقة على إعادة تخصيص قطعة أرض من الأراضي المملوكة للدولة ملكية خاصة بمساحة 738.84 فدان لصالح محافظة القليوبية لاستخدامها في الأنشطة الصناعية.
قانون رقم 72	2017/05/31	إصدار قانون الاستثمار.
254	2017/06/15	الموافقة على إعادة تخصيص مساحة (1785.75) فدان من الأراضي المملوكة للدولة ملكية خاصة ناحية وصله جزا - مركز العياط بمحافظة الجيزة لاستخدامها في إقامة منطقة صناعية.
286	2017/07/06	تخصيص بعض المساحات من الأراضي المملوكة للدولة ملكية خاصة لصالح محافظة سوهاج لاستخدامها في إقامة بعض المشروعات.
341	2017/07/19	إشياء المنطقة الاقتصادية للمثلث الذهبي.

المصدر: تم تجميعها بواسطة الباحث من الجريدة الرسمية، الوقائع المصرية.

جدول رقم (11)

تابع أهم القرارات المتعلقة بالصناعة الصادرة من السيد رئيس الجمهورية خلال عام 2017

رقم القرار	تاريخ النشر	الموضوع
قانون رقم 146	2017/07/22	اعتماد خطة التنمية الاقتصادية والاجتماعية للعام المالي 2017/2018.
311	2017/07/27	الموافقة على إعادة تخصيص قطعتين من الأراضي المملوكة للدولة ملكية خاصة لصالح محافظة أسوان لإقامة بعض المشروعات عليها.
1788	2017/08/16	إنشاء الهيئة العامة للمنطقة الاقتصادية للمثلث الذهبي.
391	2017/08/24	تخصيص بعض مساحات الأراضي المملوكة للدولة ملكية خاصة لصالح محافظة أسوان لإقامة بعض المشروعات عليها.
426	2017/09/23	الموافقة على إعادة تخصيص قطعتين من الأراضي المملوكة للدولة ملكية خاصة لصالح محافظة بنى سويف لإقامة بعض المشروعات عليها.
463	2017/10/07	تعديل كردون مدينة الفيوم الجديدة ليكون بمساحة 12851.87 فدان لصالح هيئة المجتمعات العمرانية الجديدة، وإعادة تخصيص مساحة 1128.64 فدان من الأراضي المملوكة للدولة ملكية خاصة لصالح محافظة بنى سويف لإستخدامها في المشروعات التنموية بالمحافظة.
قانون رقم 208	2017/11/23	تعديل أحكام قانون الضريبة على القيمة المضافة الصادر بالقانون رقم 67 لسنة 2016.
606	2017/12/28	الموافقة على تخصيص بعض المساحات من الأراضي المملوكة للدولة ملكية خاصة لصالح محافظة الأقصر لإستخدامها في إقامة بعض المشروعات عليها.
607	2017/12/28	الموافقة على تخصيص بعض المساحات من الأراضي المملوكة للدولة ملكية خاصة لصالح محافظة قنا لإستخدامها في إقامة بعض المشروعات عليها.

المصدر: تم تجميعها بواسطة الباحث من الجريدة الرسمية، الوقائع المصرية.

جدول رقم (12)

أهم القرارات المتعلقة بالصناعة الصادرة من السيد رئيس مجلس الوزراء خلال عام 2017

رقم القرار	تاريخ النشر	الموضوع
42	2017/01/05	تحديد الشروط الفنية والمالية الواجب توافرها في المستثمرين الذين يجوز لهم التصرف في الأراضي الصناعية المرفقة بمحافظات الصعيد بدون مقابل.
947	2017/04/24	إنشاء جهاز تنمية المشروعات المتوسطة والصغيرة ومتناهية الصغر.
1128	2017/05/16	الترخيص للهيئة العامة للتنمية الصناعية بتأسيس شركة مساهمة مصرية باسم "شركة التنمية الصناعية".
1783	2017/08/24	تحديد الجهات ذات الصلة بمنح التراخيص الصناعية.
2376	2017/11/05	تشكيل اللجنة الوزارية لتسوية منازعات عقود الاستثمار.
2377	2017/11/05	تشكيل الأمانة الفنية للجنة الوزارية لتسوية منازعات عقود الاستثمار.
2453	2017/11/12	إعادة تشكيل وتنظيم المجلس الأعلى للموائع.

المصدر: تم تجميعها بواسطة الباحث من الجريدة الرسمية، الوقائع المصرية.

جدول رقم (13)

أهم القرارات المتعلقة بالصناعة الصادرة من السيد معالي وزير التجارة والصناعة خلال عام 2017

رقم القرار	تاريخ النشر	الموضوع
10	2017/02/04	قيد بعض المنتجين المستوفين لقواعد الاكتفاء بالفحص الظاهري للرسائل المستوردة من السلع الصناعية غير الغذائية.
41	2017/02/08	قيد بعض المنتجين المستوفين لقواعد الاكتفاء بالفحص الظاهري للرسائل المستوردة من السلع الصناعية غير الغذائية.
42	2017/02/08	قيد بعض المنتجين المستوفين لقواعد الاكتفاء بالفحص الظاهري للرسائل المستوردة من السلع الصناعية غير الغذائية.
61	2017/02/16	قيد بعض المنتجين المستوفين لقواعد الاكتفاء بالفحص الظاهري للرسائل المستوردة من السلع الصناعية غير الغذائية.
343	2017/04/08	قيد بعض المنتجين المستوفين لقواعد الاكتفاء بالفحص الظاهري للرسائل المستوردة من السلع الصناعية غير الغذائية.
455	2017/04/27	قيد بعض المنتجين المستوفين لقواعد الاكتفاء بالفحص الظاهري للرسائل المستوردة من السلع الصناعية غير الغذائية.
463	2017/04/29	قيد بعض المنتجين المستوفين لقواعد الاكتفاء بالفحص الظاهري للرسائل المستوردة من السلع الصناعية غير الغذائية.
561	2017/05/18	قيد بعض المنتجين المستوفين لقواعد الاكتفاء بالفحص الظاهري للرسائل المستوردة من السلع الصناعية غير الغذائية.
783	2017/05/21	تشكيل المجلس الأعلى للصناعات النسيجية.
691	2017/05/31	قيد بعض المنتجين المستوفين لقواعد الاكتفاء بالفحص الظاهري للرسائل المستوردة من السلع الصناعية غير الغذائية.
873	2017/07/10	قيد بعض المنتجين المستوفين لقواعد الاكتفاء بالفحص الظاهري للرسائل المستوردة من السلع الصناعية غير الغذائية.
912	2017/07/11	الإلزام بوضع بطاقات استهلاك الطاقة على الأجهزة والمصابيح الكهربائية ووحدات الإضاءة الصادر بشأنها مواصفات قياسية مصرية لبطاقة كفاءة
890	2017/07/13	قيد بعض المنتجين المستوفين لقواعد الاكتفاء بالفحص الظاهري للرسائل المستوردة من السلع الصناعية غير الغذائية.
1000	2017/08/01	منح المنتجون والمستوردون للسلع الهندسية والكيميائية مهلة مقدارها ستة أشهر لتوفيق أوضاعهم بالنسبة للمواصفات الملزمة.
1001	2017/08/01	إلزام المنتجون والمستوردون للسلع الغذائية المدرجة بالقرار بالإنتاج طبقاً للمواصفات القياسية المصرية.
1002	2017/08/01	التزام المنتجون والمستوردون للسلع الهندسية والكيميائية والمقاييس المدرجة بالقرار بالإنتاج طبقاً للمواصفات القياسية المصرية .
986	2017/08/13	تعديل البند رقم 6 من قائمة النفايات الخطرة المرفقة بالقرار الوزاري رقم 165 لسنة 2002 لسنة 2000.
1081	2017/08/16	تعريف المشروعات المتوسطة والصغيرة ومتناهية الصغر.
1082	2017/08/16	إصدار اللائحة التنفيذية لقانون تيسير إجراءات منح تراخيص المنشآت الصناعية الصادر بالقانون رقم 15 لسنة 2017.
572	2017/08/26	قيد بعض المنتجين المستوفين لقواعد الاكتفاء بالفحص الظاهري للرسائل المستوردة من السلع الصناعية غير الغذائية.
1135	2017/09/17	تشكيل لجنة اشتراطات منح التراخيص.
1355	2017/10/25	تنظيم شروط وقواعد إجراءات الترخيص لمكاتب الاعتماد التي تتعلق بفحص المستندات الخاصة بإقامة المنشآت والمحال الصناعية، والمقدمة من المستثمرين وتحديد مدى استيفائها للاشتراطات الفنية المطلوبة.
1429	2017/11/12	شأن إعادة تشكيل لجنة دعم صناعة الدخان والسجائر.
1307	2017/11/23	إلزام المنتجون والمستوردون للسلع الهندسية والكيميائية والمقاييس المدرجة بالقرار بالإنتاج طبقاً للمواصفات القياسية المصرية.
1308	2017/11/23	منح المنتجون والمستوردون للسلع الهندسية والكيميائية مهلة مقدارها ستة أشهر لتوفيق أوضاعهم بالنسبة للمواصفات الملزمة.
1309	2017/11/23	منح المنتجون والمستوردون للسلع الغذائية المدرجة بالقرار مهلة مقدارها ستة أشهر لتوفيق أوضاعهم بالنسبة للمواصفات الملزمة.
1434	2017/11/28	إلغاء السجل الصناعي لمصنع شركة بيبسيكو العالمية والكائن بمحافظة سوهاج - أخميم نظراً لتوقفه عن الإنتاج.
1507	2017/12/16	تشكيل مجلس اللوجستيات والشحن.

المصدر: تم تجميعها بواسطة الباحث من الجريدة الرسمية، الوقائع المصرية.